



中国认可
国际互认
检测
TESTING
CNAS L1449

检测报告

报告编号：MC2024RZB0013-G



样品名称： SPC地板

委托单位： 安徽以诺木塑板材科技有限公司

检测类别： 委托检测

中国轻工业联合会家具及装饰装修材料检测中心

北京建筑材料检验研究院股份有限公司



中国轻工业联合会家具及装饰装修材料检测中心
北京建筑材料检验研究院股份有限公司



检测报告

本报告正文第 1 页 共7页

报告编号: MC2024RZB0013-G

委托单位	安徽以诺木塑板材科技有限公司	检测类别	委托检测
受检单位	安徽以诺木塑板材科技有限公司	收样日期	2024年01月31日
工程名称及使用部位	—	检测日期	2024年01月31日至2024年03月06日
样品名称	SPC地板	样品数量	4包
型号/规格	935mm×150mm×5mm	样品等级	—
生产单位	安徽以诺木塑板材科技有限公司	样品状态	板状
生产日期/批号	2024.01.10/—	商标	以诺
检测依据	详见数据页		
判定依据	GB/T 34440-2017《硬质聚氯乙烯地板》 GB 8624-2012《建筑材料及制品燃烧性能分级》		
检测项目	甲醛释放量, 氯乙烯单体, 可溶性铅 (Pb), 可溶性镉 (Cd), 总挥发物限量, 邻苯二甲酸二丁酯 (DBP)+邻苯二甲酸丁苄酯 (BBP)+邻苯二甲酸二(2-乙基)己酯 (DEHP), 邻苯二甲酸二正辛酯 (DNOP)+邻苯二甲酸二异壬酯 (DINP)+邻苯二甲酸二异癸酯 (DIDP), 外观, 长度、宽度和厚度及偏差, 直角度, 直线度, 锁扣型地板拼装离缝, 单位面积质量偏差, 剥离强度, 锁扣拉力强度, 耐污染, 加热尺寸变化率, 加热翘曲, 冷热翘曲, 防霉性, 色牢度, 耐磨性, 燃烧性能		
检测结论	该样品经检测, 所检项目中燃烧性能符合GB 8624-2012《建筑材料及制品燃烧性能分级》中B ₁ (B)级指标要求; 耐磨性符合GB/T 34440-2017《硬质聚氯乙烯地板》中P级指标要求; 其他检测项目符合GB/T 34440-2017《硬质聚氯乙烯地板》的指标要求。		
附注	1. 本检测结果仅对收到的样品负责。 2. 本报告于2024年3月14日进行了更改, 本报告代替编号为MC2024RZB0013的原报告, 原报告作废。		



批 准: 李延军 审 核: 郑振峰 主 检: 何金牛

中国轻工业联合会家具及装饰装修材料检测中心
北京建筑材料检验研究院股份有限公司
检测报告

报告编号: MC2024RZB0013-G

本报告正文第 2 页 共7页

序号	检测项目		检测依据	指标要求	检测结果	单项判定
1	燃烧性能	临界热辐射 通量, kW/m ²	GB/T 11785- 2005	≥8.0	8.5	符合
		可燃性 (点火 时间15s)	燃烧 长度 , mm	GB/T 8626- 2007	20s内焰尖高度 ≤150mm	20s内焰尖高度小于 150mm
2	甲醛释放量, mg/m ³		GB 18580-2017	≤0.124	0.009	符合
3	氯乙烯单体, mg/kg		GB 18586-2001	≤5	未检出 (检出限为 0.1)	符合
4	可溶性铅 (Pb), mg/ m ²		GB 18586-2001	≤20	0.2	符合
5	可溶性镉 (Cd), mg/ m ²		GB 18586-2001	≤20	未检出 (检出限为 0.01)	符合
6	总挥发物限量, g/m ²		GB 18586-2001	≤10	2.6	符合

中国轻工业联合会家具及装饰装修材料检测中心

北京建筑材料检验研究院股份有限公司

检测报告

报告编号: MC2024RZB0013-G

本报告正文第 3 页 共7页

序号	检测项目	检测依据	指标要求	检测结果	单项判定	
7	邻苯二甲酸二丁酯(DBP)+邻苯二甲酸丁苄酯(BBP)+邻苯二甲酸二(2-乙基)己酯(DEHP), %	GB/T 22048-2015	≤ 0.1	0.002	符合	
8	邻苯二甲酸二正辛酯(DNOP)+邻苯二甲酸二异壬酯(DINP)+邻苯二甲酸二异癸酯(DIDP), %	GB/T 22048-2015	≤ 0.1	未检出	符合	
9	外观	套印偏差、图案变形、折皱、气泡	GB/T 34440-2017	不明显	无	符合
		色差、杂质、黑点、污染	GB/T 34440-2017	不明显	无	符合
		漏印、缺膜、分层、孔洞	GB/T 34440-2017	不允许	无	符合
		裂纹、断裂、缺损、龟裂	GB/T 34440-2017	不允许	无	符合
10	长度、宽度和厚度及偏差/mm	长度偏差	GB/T 34440-2017	± 0.5	-0.20	符合
		宽度偏差	GB/T 34440-2017	± 0.2	+0.04	符合
		厚度偏差	GB/T 34440-2017	平均值[-0.10, +0.13] 极限值 ± 0.15	平均值+0.08 极限值-0.03	符合

中国轻工业联合会家具及装饰装修材料检测中心

北京建筑材料检验研究院股份有限公司

检测报告

报告编号: MC2024RZB0013-G

本报告正文第 4 页 共7页

序号	检测项目	检测依据	指标要求	检测结果	单项判定
11	直角度, mm	GB/T 34440-2017	≤ 0.35	0.08	符合
12	直线度, mm	GB/T 34440-2017	≤ 0.20	0.13	符合
13	锁扣型地板拼装离缝, mm	GB/T 34440-2017	平均值 ≤ 0.15 , 最大值 ≤ 0.20	平均值0.03, 最大值0.08	符合
14	单位面积质量偏差, %	GB/T 11982.1-2015	公称值 (+13, -10)	-3	符合
15	剥离强度, N/50mm	GB/T 11982.1-2015	平均 ≥ 75 , 单个 ≥ 70	横向: 平均值110, 最小值105 纵向: 平均值125, 最小值115	符合
16	锁扣拉力强度, kN/m	GB/T 34440-2017	≥ 1.5	7.7	符合
17	耐污染	GB/T 4085-2015	无污染、无腐蚀	碳素墨水: 无污染、无腐蚀	符合
18	加热尺寸变化率, %	GB/T 4085-2015	≤ 0.25	横向: 0.07 纵向: 0.02	符合
19	加热翘曲, mm	GB/T 4085-2015	≤ 2.0	1	符合
20	冷热翘曲, mm	GB/T 34440-2017	≤ 2.0	0	符合
21	防霉性, 级	GB/T 34440-2017	≤ 1	0	符合

中国轻工业联合会家具及装饰装修材料检测中心
北京建筑材料检验研究院股份有限公司
检测报告

报告编号: MC2024RZB0013-G

本报告正文第 5 页 共7页

序号	检测项目	检测依据	指标要求	检测结果	单项判定
22	色牢度	GB/T 8427-2008	≥6级	大于6级	符合
23	耐磨性, mm ³	GB/T 4085-2015	P级: $2.0 < F_v \leq 4.0$	2.4	符合

检测地址: 项目2-8北京市石景山区金顶北路69号, 项目1、9-23北京市房山区窦店镇亚新路乙15号;
联系电话: 4000330789、010-88724984, 4000330789。

注1: 邻苯二甲酸酯 (邻苯二甲酸二丁酯 (DBP) 检出限为0.001%; 邻苯二甲酸丁苄酯 (BBP) 检出限为0.001%; 邻苯二甲酸二(2-乙基)己酯 (DEHP) 检出限为0.001%; 邻苯二甲酸二正辛酯 (DNOP) 检出限为0.001%; 邻苯二甲酸二异壬酯 (DINP) 检出限为0.005%; 邻苯二甲酸二异癸酯 (DIDP) 检出限为0.005%。

(本页以下空白)

中国轻工业联合会家具及装饰装修材料检测中心
北京建筑材料检验研究院股份有限公司
检测报告

报告编号: MC2024RZB0013-G

本报告正文第 6 页 共7页

样品照片



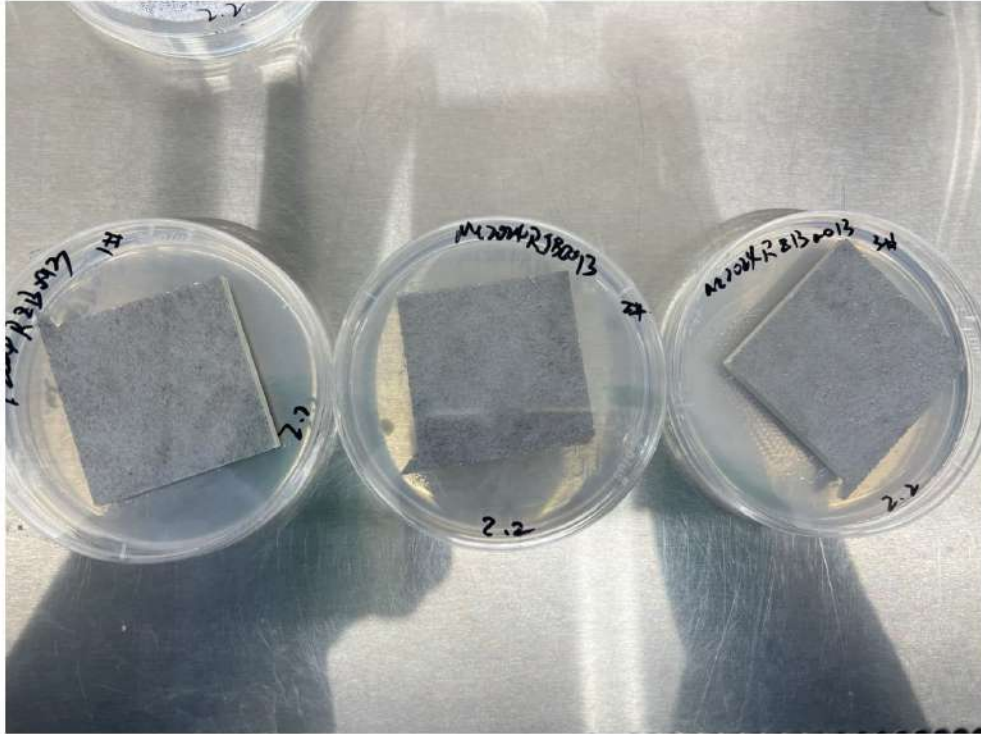
院服
瞳

中国轻工业联合会家具及装饰装修材料检测中心
北京建筑材料检验研究院股份有限公司
检测报告

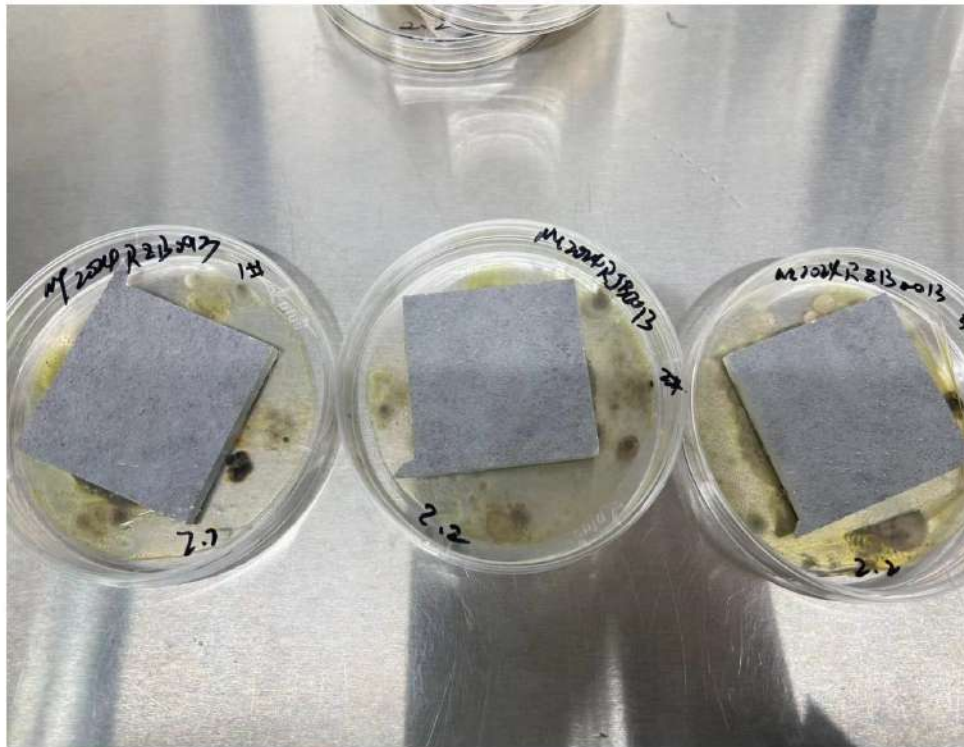
报告编号: MC2024RZB0013-G

本报告正文第 7 页 共7页

防霉性试验前照片



防霉性试验后照片



***** 结 束 *****

注意事项

1. 报告无“检验检测专用章”或检验单位公章、骑缝章无效；
2. 复制报告未重新加盖“检验检测专用章”或检验单位公章无效；
3. 报告无“主检/编制、审核、批准”签字无效；
4. 报告涂改无效；
5. 若有异议，应于收到本报告之日十五日内向本机构提出，逾期不予受理；
6. 委托送检样品的代表性和真实性及相关委托信息的真实性由委托方负责；委托送检报告的检测数据和结果仅对收到的样品负责；
7. 报告未加盖CMA标志时，检测数据和结果仅供科研、教学或内部质量控制之用。

北京建筑材料检验研究院股份有限公司所属检测中心

国家建筑防火产品安全质量检验检测中心

国家节水器具产品质量检验检测中心

国家建筑材料工业建筑围护材料及管道产品质量监督检验测试中心

国家建筑材料工业建筑五金水暖产品质量监督检验测试中心

中国轻工业联合会家具及装饰装修材料检测中心



路线备注：沿阜石路高架向西行驶，见金顶西街出口进入辅路，金安桥下右转，第二个丁字路口（第一个红绿灯）右转，直行600米路北。



扫一扫 关注我们

总 部：北京市石景山区金顶北路69号(100041)
分场所：北京市房山区窦店镇亚新路乙15号(102402)

客服热线：400-0330-789

客服传真(Fax)：010-8871 5189

网址(Web)：www.bmtbj.cn

真伪查询专线：400-0330-789

真伪查询邮箱：chaxun@bmtbj.cn

投诉邮箱：tousu@bmtbj.cn